



Schweizerische Eidgenossenschaft
Confédération suisse
Confederazione Svizzera
Confederaziun svizra

Département fédéral des finances DFF

Administration fédérale des contributions AFC
Division Etudes et supports

Répartition des revenus en Suisse : faits et tendances

Une analyse des revenus imposables de l'année 2006

Berne, le 25 février 2010

Rudi Peters
Team Economie politique
Division Etudes et supports
E-mail: rudi.peters@estv.admin.ch / Tél.: 031 322 73 87

Ce document ne reflète pas nécessairement la position officielle de l'Office, du Département ou du Conseil fédéral. Les thèses et les éventuelles inexactitudes contenues dans ce document n'engagent que son auteur.

Remerciements

Nous sommes reconnaissant au Team Statistique fiscale de la Division Etudes et supports de l'Administration fédérale des contributions (AFC) pour la mise à disposition des données fiscales de l'année 2003 et 2006 que nous analysons dans ce document.

Nous remercions aussi Monsieur Markus Eichenberger, mandaté par l'Office fédéral de l'informatique et de la télécommunication (OFIT), pour son aide précieuse à la représentation visuelle en SAS de la répartition des revenus.

L'auteur de ce rapport remercie enfin Messieurs Roger Ammann, Martin Baur, Martin Daepf, Bruno Jeitziner, Alwin Moes et Mario Morger de la Division Etudes et supports de l'Administration fédérale des contributions pour la relecture attentive du document et pour leurs remarques avisées.

Table des matières

Introduction.....	5
La répartition des revenus en 2006	7
De grandes différences entre les cantons.....	10
De grandes différences entre les communes.....	12
Des croissances régionales contrastées	15
La croissance au niveau des cantons	15
La croissance au niveau des communes	21

Liste des illustrations

Illustration 1: la répartition des revenus imposables en Suisse, année 2006.....	7
Illustration 2: la courbe de Lorenz des revenus imposables, année 2006	8
Illustration 3: l'augmentation annuelle moyenne entre 2003 et 2006 du revenu imposable par contribuable parmi les différents déciles de revenus	9
Illustration 4: le revenu imposable par contribuable dans les différents cantons, année 2006.....	10
Illustration 5: la répartition des revenus imposables selon le canton, année 2006	11
Illustration 6: le revenu imposable par contribuable dans les différentes communes, année 2006.....	12
Illustration 7: l'augmentation annuelle moyenne du revenu imposable par contribuable entre 2003 et 2006 selon le canton.....	15
Illustration 8: l'augmentation annuelle moyenne du revenu imposable par contribuable entre 2003 et 2006 dans les différents cantons en fonction du niveau du revenu imposable par contribuable de 2003	16
Illustration 9: le pourcentage de contribuables de revenu imposable d'au moins 200'000 francs, année 2006 et différence par rapport à 2003.....	16
Illustration 10: l'écartement à droite de la distribution des revenus imposables, année 2006 et différence par rapport à 2003	17
Illustration 11: le coefficient d'inégalité de Gini des revenus imposables, année 2006 et différence par rapport à 2003	18
Illustration 12: la juxtaposition des diagrammes montrant pour chaque canton l'augmentation annuelle moyenne entre 2003 et 2006 du revenu imposable par contribuable parmi les différents déciles de revenus	20
Illustration 13: l'augmentation annuelle moyenne du revenu imposable par contribuable entre 2003 et 2006 dans les différentes communes.....	22

Liste des tableaux

Tableau 1: la répartition des revenus imposables selon le canton, année 2006.....	10
Tableau 2: les communes de la Suisse avec les revenus imposables par contribuable les plus bas, respectivement les plus hauts, année 2006	13
Tableau 3: les communes de chaque canton avec les revenus imposables par contribuable les plus bas, respectivement les plus hauts, année 2006	14
Tableau 4: l'augmentation annuelle moyenne entre 2003 et 2006 du revenu imposable par contribuable parmi les différents déciles de revenus selon le canton	19
Tableau 5: les communes d'au moins 1'000 contribuables avec les plus fortes augmentations du revenu imposable par contribuable entre 2003 et 2006	23

Introduction

Dans ce document, le niveau et la dispersion des revenus imposables en Suisse de l'année 2006 sont minutieusement analysés et l'évolution par rapport aux résultats de la dernière étude sur le sujet (année fiscale 2003)¹ est montrée. Grâce à leur exhaustivité, les données fiscales permettent des évaluations à des niveaux régionaux très fins et se prêtent particulièrement bien à l'analyse des hauts revenus; il en ressort certaines informations que pourraient difficilement livrer des enquêtes par échantillonnage. Cette étude donne une image contrastée de la répartition des revenus en Suisse et de son évolution de 2003 à 2006.

Les revenus considérés

Sont considérés dans cet article les revenus imposables de l'année fiscale 2006 (en francs) de toutes les personnes physiques devant acquitter un impôt fédéral direct en Suisse, à l'exception toutefois des personnes taxées à la source. Les données fiscales analysées englobent tant les cas "normaux" relatifs aux contribuables domiciliés en Suisse et sans revenus provenant de l'étranger que les cas "spéciaux" relatifs aux contribuables taxés à forfait, domiciliés en Suisse avec un revenu acquis à l'étranger ou résidant à l'étranger mais rattachés économiquement à la Suisse par la détention par exemple d'une résidence secondaire. Les revenus imposables relatifs aux cas "spéciaux" concernent la partie des revenus des contribuables qui est imposée en Suisse. Dans la taxation à forfait, les revenus sont estimés à partir d'une évaluation des dépenses en Suisse du contribuable.

Les revenus des époux qui vivent en ménage commun sont additionnés et constituent un seul revenu. Les revenus des enfants mineurs sont ajoutés à celui du détenteur de l'autorité parentale, exception faite du produit de leur activité lucrative sur lequel les enfants sont imposés séparément. Les revenus des enfants majeurs sont considérés séparément.

Les données des revenus imposables sont attribuées aux communes et aux cantons desquels la taxation relève. Ils correspondent au lieu du dernier domicile légal de l'année du contribuable. Sont utilisées la délimitation et la nomenclature officielles des communes au 01.01.2006 d'après les informations de l'Office fédéral de la statistique.

Soulignons que, dans cette étude, seuls les revenus des personnes physiques acquittant un impôt fédéral direct sont pris en compte. Ne sont dès lors pas considérés tous les revenus imposables de moins de 16'900 francs des personnes seules et de moins de 29'200 francs des couples mariés et des familles monoparentales (en dessous de ces seuils, aucun impôt fédéral direct n'est à acquitter, le montant minimal d'impôt de 25 francs n'étant pas atteint) relatifs aux cas "normaux" (les revenus imposables relatifs aux cas "spéciaux" peuvent se situer en dessous de ces seuils, les revenus fixant le taux d'imposition pouvant être supérieurs aux revenus imposables). Les revenus nuls ou très faibles des jeunes contribuables vivant à charge de leurs parents sont ainsi éliminés, ce qui peut être souhaitable si on s'intéresse à une évaluation du "bien-être" matériel de la population.

¹ B. Jeitziner et R. Peters (2009), Regionale Einkommens- und Vermögensverteilung in der Schweiz. Untersuchung der Steuerdaten 2003 und der Entwicklung seit 1995/1996:

http://www.estv.admin.ch/dokumentation/00075/00803/index.html?lang=fr#sprungmarke1_2.

B. Jeitziner et R. Peters (2007), Répartition régionale des revenus et de la fortune en Suisse: que nous apprend la statistique fiscale? La Vie économique – Revue de politique économique 12, 2007:

<http://www.estv.admin.ch/dokumentation/00075/00805/index.html?lang=fr>.

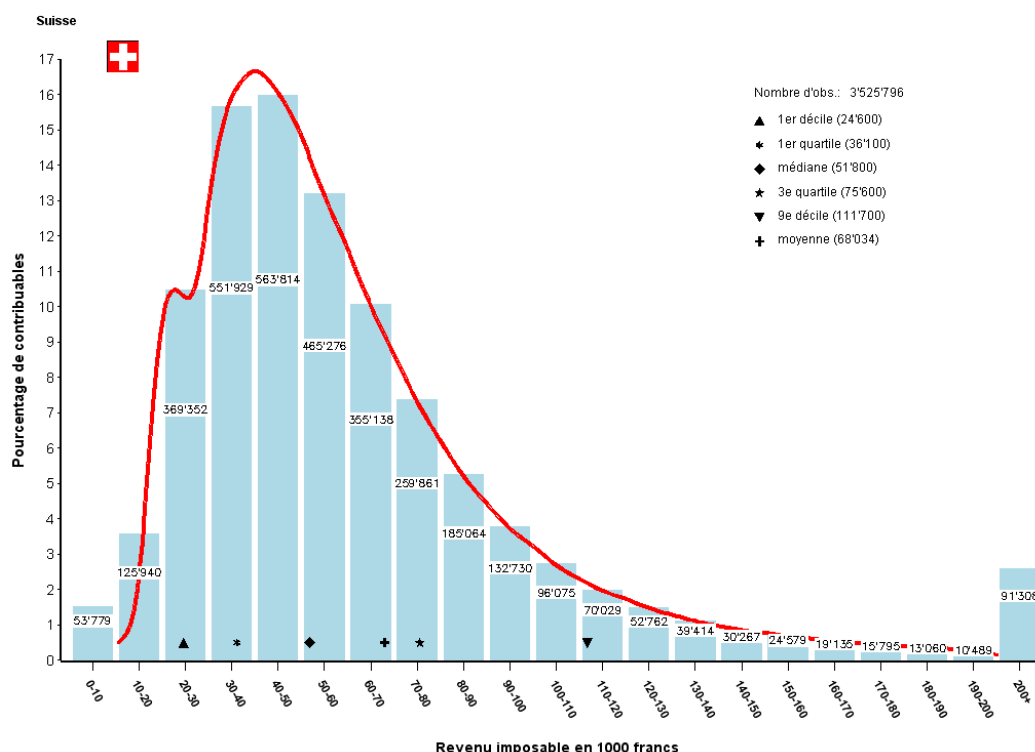
Les revenus de 2006 sont comparés avec ceux de l'année fiscale 2003. Remarquons que les montants minimums, à partir duquel les revenus sont pris en compte dans les cas "normaux", sont légèrement moins élevés en 2003 qu'en 2006: l'impôt est perçu à partir d'un revenu imposable de 16'100 francs au lieu de 16'900 francs pour les personnes seules et de 27'400 francs au lieu de 29'200 francs pour les couples mariés et pour les familles monoparentales. Les montants maximums déductibles sont également un peu moins importants en 2003 qu'en 2006: une déduction sociale de 5'600 francs au lieu de 6'100 francs par enfant ou par personne nécessiteuse à charge, une déduction sur le revenu du travail du conjoint de 7'000 francs au lieu de 7'600 francs et enfin, une déduction sur les primes d'assurances et des intérêts de capitaux d'épargne, de 1'500 francs au lieu de 1'700 francs ou de 2'250 francs au lieu de 2'550 francs pour les personnes seules sans enfants (respectivement avec ou sans LPP, c'est-à-dire avec ou sans versements de cotisations à la prévoyance professionnelle) et de 3'100 francs au lieu de 3'300 francs ou de 4'650 francs au lieu de 4'950 francs pour les autres contribuables (respectivement avec ou sans LPP) plus 700 francs (identique à 2006) par enfant ou par personne nécessiteuse à charge.

La répartition des revenus en 2006

En Suisse, la masse de revenus frappés par l'impôt fédéral direct s'élève à quelque 240 milliards de francs pour l'année fiscale 2006, soit en moyenne à 68'034 francs par contribuable (quelque 3.5 millions de contribuables - personnes physiques - acquittent cet impôt). Un dixième des contribuables ont un revenu imposable inférieur à 24'600 francs (1^{er} décile), un quart des contribuables ont un revenu imposable inférieur ou égal à 36'100 francs (1^{er} quartile), la moitié des contribuables ont un revenu imposable inférieur ou égal à 51'800 francs (médiane), les trois-quarts des contribuables ont un revenu imposable inférieur ou égal à 75'600 francs (3^e quartile) et neuf dixièmes des contribuables ont un revenu imposable inférieur à 111'700 francs (9^e décile).

Au total, 91'308 contribuables ont un revenu imposable d'au moins 200'000 francs, ce qui correspond à 2.59% de l'ensemble des contribuables. Par rapport à 2003, c'est une augmentation de 10'751 contribuables ou de 0.11% points de pourcentage (par rapport au nombre de contribuables de 2003 avec un revenu imposable d'au moins $\frac{200'000}{(1 + 0.0109)^3} = 193'600$ francs, pour tenir compte de la différence du coût de la vie entre 2003 et 2006).

L'écartement à droite des revenus, mesuré par le rapport entre le 90^{ème} centile et la médiane des revenus, a également légèrement augmenté depuis 2003. Le 10% plus haut revenu (111'700 francs) est 2.16 fois plus élevé que la médiane des revenus (51'800 francs), soit 0.05 point de base de plus qu'en 2003.

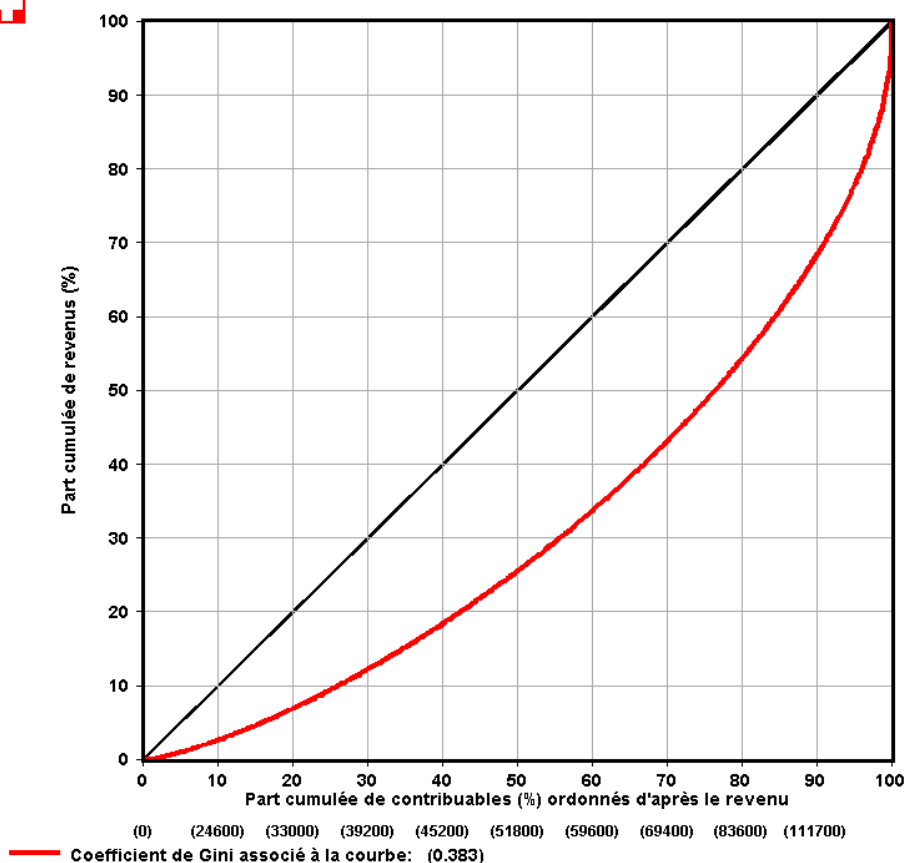


Indication de lecture: 53'779 contribuables ont un revenu imposable entre 0 et 9'999 francs, 125'940 contribuables un revenu entre 10'000 et 19'999 francs,...., 10'489 contribuables un revenu imposable entre 190'000 et 199'999 francs et 91'308 contribuables un revenu imposable d'au moins 200'000 francs. Les valeurs de la moyenne, des quartiles, du premier et du dernier décile sont marquées sur le graphique. Est de plus montrée (voir la courbe en rouge) une estimation "lissée" de la fonction de densité des revenus donnant une approximation du pourcentage de contribuables au niveau de "fines" tranches de revenus imposables (multipliée par un facteur 10'000 égal à la largeur des bandes de l'histogramme).

Illustration 1: la répartition des revenus imposables en Suisse, année 2006 (contribuables acquittant un impôt fédéral direct, cas normaux et spéciaux confondus)

La part des revenus générés par les contribuables aux plus hauts revenus est importante: les 10% plus haut revenu (les revenus supérieurs à 111'700 francs) valent au total 32 % de la masse totale des revenus et les 20% de contribuables au plus haut revenu (les revenus supérieurs à 83'600 francs) 46% de la masse totale des revenus. La courbe de Lorenz des revenus en 2006, exprimant la part de la masse totale des revenus de 2006 générée par les x % de contribuables au plus faible revenu, est montrée à l'illustration 2. La concentration des revenus peut être mesurée par le coefficient de Gini, c'est-à-dire par le double de la valeur de l'aire comprise entre la courbe de Lorenz des revenus et la ligne bissectrice. Le coefficient de Gini a légèrement augmenté depuis 2003, passant de 0.368 en 2003 à 0.383 en 2006², ce qui marque une augmentation de l'inégalité des revenus en Suisse.

Suisse



Exemple de lecture: les 10% de contribuables au plus faible revenu (respectivement les 20%, 30%, 40%, 50%, 60%, 70%, 80%, 90%) génèrent 2.7% de l'ensemble des revenus (respectivement 7.0%, 12.2%, 18.5%, 25.6%, 33.7%, 43.2%, 54.3%, 68.4%). Les revenus correspondants aux différents déciles sont repris entre parenthèses en dessous du graphique (valeurs en francs).

Illustration 2: la courbe de Lorenz des revenus imposables, année 2006, exprimant la part de la masse totale des revenus de 2006 générée par les x % de contribuables au plus faible revenu (contribuables acquittant un impôt fédéral direct, cas normaux et spéciaux confondus)

² A cause de différences dans la délimitation de l'unité d'analyse (personne physique) et dans la définition du revenu, les coefficients de Gini de cette étude peuvent apparaître nettement plus élevés que ceux calculés par l'Office fédéral de la statistique sur la base des données d'enquêtes sur les revenus des personnes et des ménages.

Par rapport à 2003, le revenu imposable par contribuable a cru de 1.50% par an, soit légèrement plus que le coût de la vie qui, entre juin 2003 et juin 2006, a augmenté de 1.09% par an (l'évolution de l'indice suisse des prix à la consommation d'après l'Office fédéral de la statistique). La croissance des revenus imposables entre 2003 et 2006 est surtout à attribuer aux contribuables avec les revenus les plus élevés (voir l'illustration 3): le revenu imposable par contribuable a augmenté annuellement de 3.01% parmi les 10% de contribuables au plus haut revenu (le dernier décile) et de 1.28% parmi les contribuables de revenu compris entre le 80% et 90% plus haut revenu (le 9^e décile), alors que parmi les 8 premiers déciles l'augmentation était moindre que celle du coût de la vie, voire négative pour les 10% de contribuables au plus faible revenu (le 1^{er} décile).

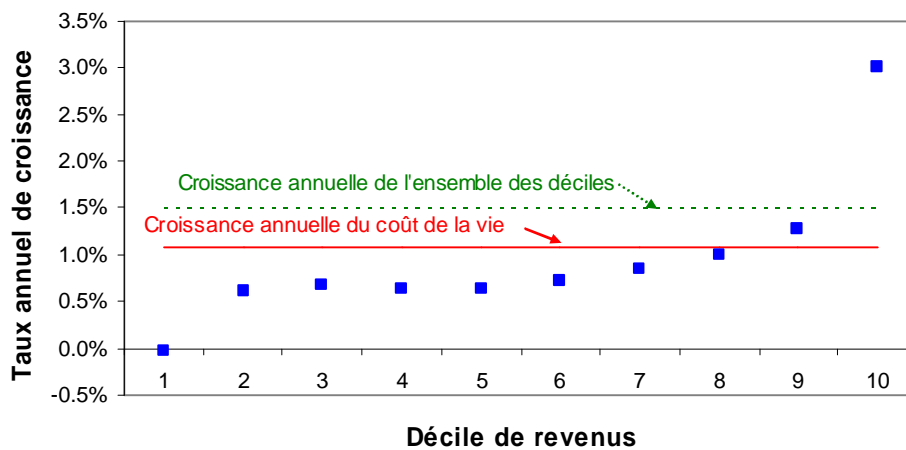


Illustration 3: l'augmentation annuelle moyenne entre 2003 et 2006 du revenu imposable par contribuable parmi les différents déciles de revenus (contribuables acquittant un impôt fédéral direct, cas normaux et spéciaux confondus)

De grandes différences entre les cantons

Abréviation	Dénomination	N° OFS	Nombre de contribuables	Revenu par contribuable	Coefficient d'inég. de Gini	% de revenus >= 200'000 fr.	Dispersion des revenus (*)					
							P10	P25	P50	P75	P90	P90/P50
ZH	Zürich	0001	631'279	76'296	0.397	3.65%	27'100	38'900	56'100	82'700	126'300	2.25
BE	Bern / Berne	0002	439'989	60'771	0.324	1.42%	26'100	35'600	49'500	70'600	100'100	2.02
LU	Luzern	0003	164'117	62'526	0.350	1.69%	25'100	35'700	49'300	70'000	99'900	2.03
UR	Uri	0004	15'547	54'208	0.285	0.76%	25'200	34'700	47'400	64'200	85'000	1.79
SZ	Schwyz	0005	64'730	91'468	0.513	5.06%	26'100	37'200	53'300	80'400	130'600	2.45
OW	Obwalden	0006	15'803	61'725	0.390	1.68%	22'300	33'600	47'100	66'500	94'900	2.01
NW	Nidwalden	0007	19'890	78'365	0.440	3.69%	26'200	37'600	53'300	78'000	119'850	2.25
GL	Glarus	0008	17'998	55'405	0.316	1.14%	23'600	33'300	46'400	65'000	89'300	1.92
ZG	Zug	0009	52'261	100'721	0.492	6.52%	29'500	42'200	61'700	95'200	156'600	2.54
FR	Fribourg / Freiburg	0010	114'165	62'010	0.335	1.49%	24'900	36'100	50'600	72'400	102'200	2.02
SO	Solothurn	0011	119'338	62'239	0.328	1.45%	25'800	36'600	51'100	72'600	101'500	1.99
BS	Basel-Stadt	0012	90'695	71'671	0.402	2.99%	24'300	36'400	53'000	77'400	116'300	2.19
BL	Basel-Landschaft	0013	129'612	74'541	0.363	2.99%	29'100	41'000	58'400	84'400	123'100	2.11
SH	Schaffhausen	0014	34'842	61'412	0.328	1.59%	25'400	35'900	50'400	71'100	100'100	1.99
AR	Appenzell Ausererhoden	0015	24'091	62'465	0.357	2.03%	24'000	35'000	49'100	70'600	101'400	2.07
AI	Appenzell Innerrhoden	0016	6'977	62'645	0.388	2.51%	22'300	33'400	47'000	67'800	98'100	2.09
SG	St. Gallen	0017	209'510	59'803	0.340	1.57%	23'900	34'700	48'400	68'500	97'300	2.01
GR	Graubünden / Grigioni / Grischun	0018	97'114	55'685	0.400	1.67%	10'900	29'500	45'900	67'300	95'800	2.09
AG	Aargau	0019	273'508	66'113	0.326	1.86%	28'100	38'700	54'100	77'400	110'000	2.03
TG	Thurgau	0020	108'940	60'583	0.333	1.56%	24'700	35'400	49'400	70'700	100'000	2.02
TI	Ticino	0021	154'563	62'714	0.406	2.67%	20'100	32'200	47'600	70'100	105'700	2.22
VD	Vaud	0022	293'732	73'615	0.411	3.86%	23'900	36'000	53'600	81'800	127'400	2.38
VS	Valais / Wallis	0023	150'915	53'219	0.395	1.28%	8'000	28'700	44'800	64'700	90'400	2.02
NE	Neuchâtel	0024	76'264	62'617	0.340	1.68%	24'600	35'300	50'600	73'500	104'600	2.07
GE	Genève	0025	189'025	84'432	0.454	4.94%	24'600	37'200	57'500	88'000	140'200	2.44
JU	Jura	0026	30'891	55'030	0.312	0.84%	23'200	33'100	46'500	65'900	90'900	1.95
CH	Schweiz / Suisse		3'525'796	68'034	0.383	2.59%	24'600	36'100	51'800	75'600	111'700	2.16

(*): le 1^{er} décile (P10), le 1^{er} quartile (P25), la médiane (P50), le 3^e quartile (P75), le dernier décile (P90) et l'écartement à droite de la distribution (P90/P50)

Tableau 1: la répartition des revenus imposables selon le canton, année 2006 (contribuables acquittant un impôt fédéral direct, cas normaux et spéciaux confondus)

Les revenus sont diversement répartis entre les différentes parties de la Suisse. L'illustration 4 compare la hauteur des revenus imposables moyens (revenu par contribuable) des différents cantons. Zoug (100'721 francs), Schwyz (91'468 francs), Genève (84'432 francs), Nidwald (78'365 francs), Zurich (76'296 francs), Bâle-Campagne (74'541 francs), Vaud (73'615 francs) et Bâle-Ville (71'671 francs) présentent des revenus par contribuable supérieurs à la moyenne; le Valais (53'219 francs), Uri (54'208 francs), Jura (55'030 francs), Glaris (55'405 francs) et les Grisons (55'685 francs) ont par contre les revenus par contribuable les plus bas. Notons qu'un bon nombre de revenus du Valais et des Grisons sont des revenus imposables de résidences secondaires détenues par des étrangers; les montants, plus faibles en général que les revenus imposables des résidents permanents, auront tendance à faire baisser la hauteur du revenu par contribuable.

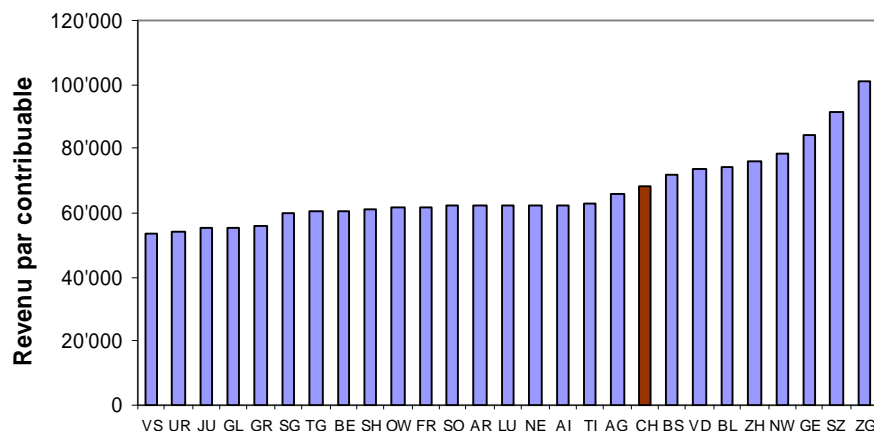
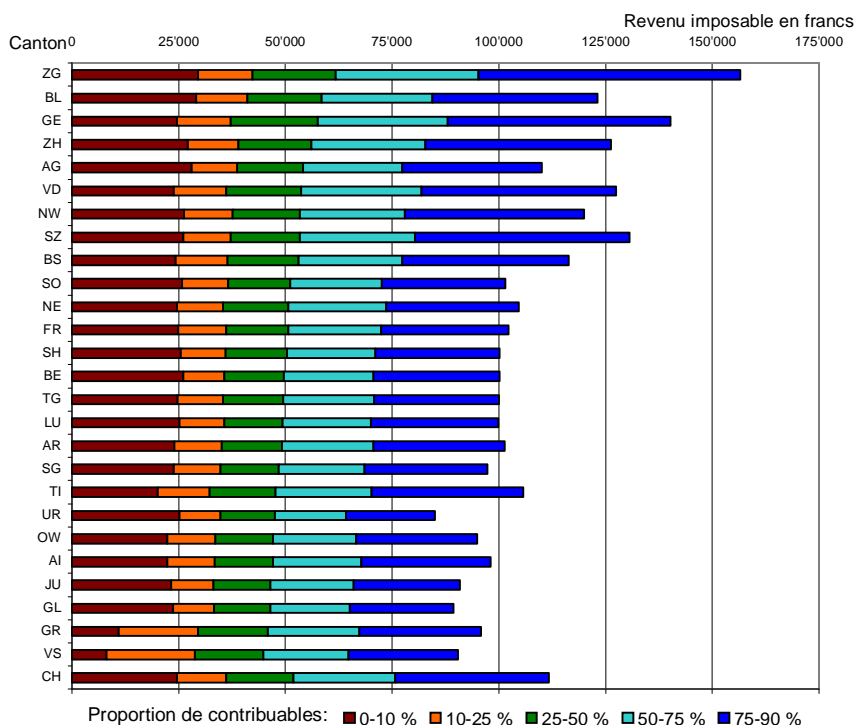


Illustration 4: le revenu imposable par contribuable dans les différents cantons, année 2006 (contribuables acquittant un impôt fédéral direct, cas normaux et spéciaux confondus)

Notons de plus que les contribuables avec un revenu imposable élevé d'au moins 200'000 francs ne se répartissent pas uniformément dans le pays (voir le tableau 1 et l'illustration 9). Leur pourcentage est supérieur à celui calculé au niveau de la Suisse (2.59%) dans les cantons de Zoug (6.52%), de Schwyz (5.06%), de Genève (4.94%), de Vaud (3.86%), de Nidwald (3.69%), de Zurich (3.65%), de Bâle-Ville (2.99%) et de Bâle-Campagne (2.99%) - soit les cantons avec un revenu par contribuable supérieur à la moyenne - ainsi que dans le canton du Tessin (2.67%); il est le plus bas dans les cantons d'Uri (0.76%), du Jura (0.84%), de Glaris (1.14%) et du Valais (1.28%) - soit les quatre cantons avec les plus faibles revenus par contribuable.

L'illustration 5 montre la dispersion des revenus dans les différents cantons. L'écartement à droite des revenus, mesuré par le rapport entre le 90^{ème} centile et la médiane des revenus, varie entre les cantons (voir aussi l'illustration 10). Il est supérieur à celui calculé au niveau de la Suisse (2.16) à Zoug (2.54), à Schwyz (2.45), à Genève (2.44), dans le canton de Vaud (2.38), à Zurich (2.25), à Nidwald (2.25) et à Bâle-Ville (2.19) - soit tous les cantons sauf Bâle-Campagne avec un revenu par contribuable supérieur à la moyenne - ainsi qu'au Tessin (2.22); il est le moins élevé à Uri (1.79), à Glaris (1.92) et au Jura (1.95), soit les trois cantons avec les plus bas niveaux de revenu par contribuable. Des résultats assez similaires apparaissent si on analyse les coefficients de Gini des revenus des cantons (voir l'illustration 11): l'inégalité des revenus mesurée par le coefficient de Gini est le plus élevé à Schwyz (0.513), à Zoug (0.492), à Genève (0.454), à Nidwald (0.44), dans le canton de Vaud (0.411), à Bâle-Ville (0.402) et à Zurich (0.397), ainsi qu'au Tessin (0.406), aux Grisons (0.4) et en Valais (0.395) (influence, dans ces deux derniers cantons, des résidences secondaires détenues par les étrangers) et le moins élevé à Uri (0.285), au Jura (0.312) et à Glaris (0.316).

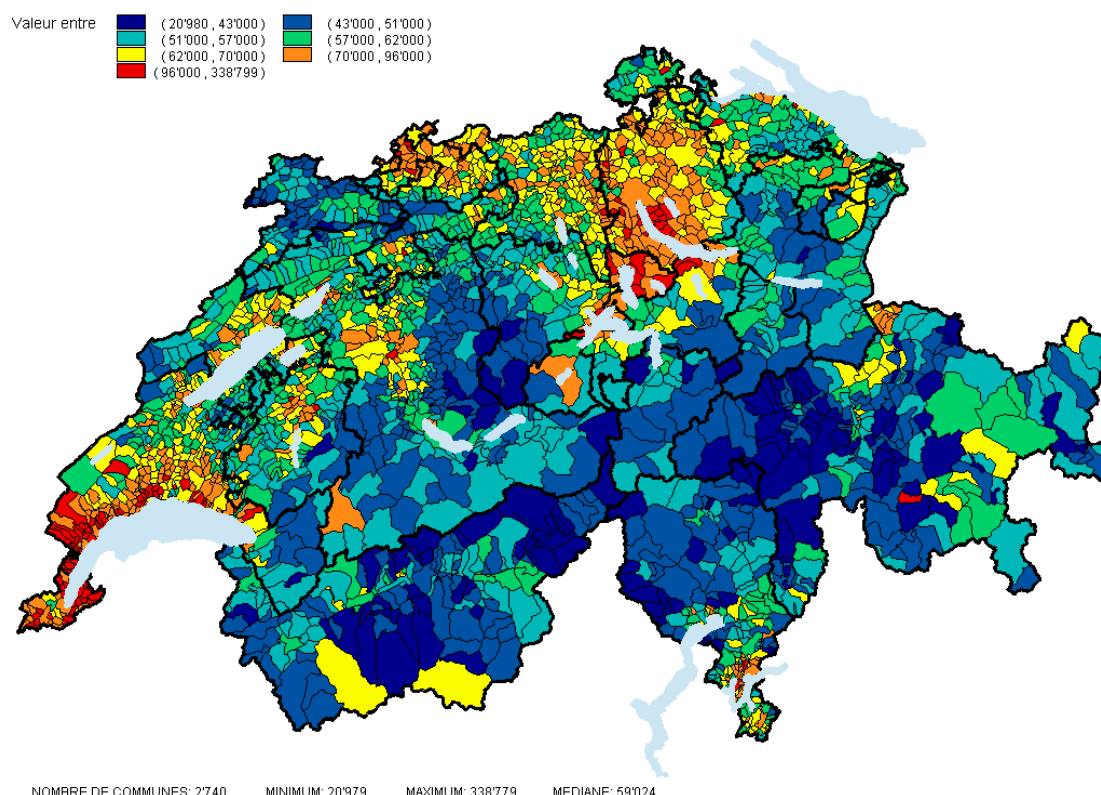


Exemple de lecture: dans le canton de Zoug, 10% des contribuables ont un revenu imposable de moins de 29'500 francs, 25% de moins de 42'200 francs (1er quartile), 50% de moins de 61'700 francs (la médiane), 75% de moins de 95'200 francs (3e quartile) et 90% de moins de 156'600 francs. Les cantons sont placés par ordre décroissant de la médiane des revenus.

Illustration 5: la répartition des revenus imposables selon le canton, année 2006 (contribuables acquittant un impôt fédéral direct, cas normaux et spéciaux confondus)

De grandes différences entre les communes

L'illustration 6 compare le niveau des revenus imposables moyens (revenu par contribuable) des différentes communes. Globalement, les communes des régions alpines et préalpines, du massif jurassien et de la Suisse du Sud ont des montants assez modestes. Des montants assez élevés se rencontrent au niveau de communes du canton de Zurich, du canton de Zoug, de la Suisse du Nord-Ouest, de la région lémanique, du bord ouest du lac de Neuchâtel, des alentours de la ville de Fribourg et de quelques grands centres touristiques.



Indication de lecture : les communes sont réparties en sept classes suivant l'importance du revenu par contribuable: les 5% de communes de revenu par contribuable au revenu par contribuable le plus faible (colorées en bleu marine), les 15% de communes dont le revenu par contribuable se situe parmi les 5 à 20% de valeurs les plus faibles (colorées en bleu de cobalt), les 20% de communes dont le revenu par contribuable se situe parmi les 20 à 40% de valeurs les plus faibles (colorées en bleu clair), les 20% de communes dont le revenu par contribuable se situe parmi les 40 à 60% de valeurs les plus faibles (colorées en vert), les 20% de communes dont le revenu par contribuable se situe parmi les 60 à 80% de valeurs les plus faibles (colorées en jaune), les 15% de communes dont le revenu par contribuable se situe parmi les 80 à 95% de valeurs les plus faibles (colorées en orange) et les 5% de communes au revenu par contribuable le plus élevé (colorées en rouge).

Illustration 6: le revenu imposable par contribuable dans les différentes communes, année 2006 (contribuables acquittant un impôt fédéral direct, cas normaux et spéciaux confondus)

Les cinq communes avec les revenus les plus bas de la Suisse (voir le tableau 2) sont les communes touristiques de Chandolin (VS, avec un revenu par contribuable de 20'980 francs), de Campello (TI, avec un revenu par contribuable de 22'635 francs), de Bellwald (VS, avec un revenu par contribuable de 24'005 francs), de Saint-Luc (VS, avec un revenu par contribuable de 24'251 francs) et de Surcuoln (GR, avec un revenu par contribuable de 25'761 francs) dans lesquels beaucoup de revenus de contribuables étrangers sont pris en compte mais seulement pour le montant du revenu associé à la résidence secondaire (revenu imposé en Suisse). Les cinq communes avec les revenus les plus hauts de la Suisse sont les communes de Vaux-sur-Morges (VD, avec un revenu par contribuable de 338'779 francs), d'Anières (GE, avec un revenu par contribuable de 276'624 francs), de Lussy-sur-Morges (VD, avec un revenu par contribuable de 265'415 francs) de Cologny (GE, avec un revenu par contribuable de 240'867 francs) et de Wollerau (SZ, avec un revenu par contribuable de 233'104 francs). Au tableau 3, sont reprises les communes avec les revenus par contribuable les plus bas, respectivement les plus hauts, de chaque canton.

	Communes avec les revenus les plus bas de la Suisse	Revenu imposable par contribuable
CH	Chandolin (VS)	20'980
CH	Campello (TI)	22'635
CH	Bellwald (VS)	24'005
CH	Saint-Luc (VS)	24'251
CH	Surcuoln (GR)	25'761
CH	Grimetz (VS)	27'114
CH	Ladir (GR)	28'360
CH	Lax (VS)	29'150
CH	Blitzingen (VS)	30'268
CH	Riederalp (VS)	31'199

	Communes avec les revenus les plus hauts de la Suisse	Revenu imposable par contribuable
CH	Zumikon (ZH)	184'427
CH	Feusisberg (SZ)	188'127
CH	Ferpicloz (FR)	195'104
CH	Genthod (GE)	229'531
CH	Vandoeuvres (GE)	231'776
CH	Wollerau (SZ)	233'104
CH	Cologny (GE)	240'867
CH	Lussy-sur-Morges (VD)	265'415
CH	Anières (GE)	276'624
CH	Vaux-sur-Morges (VD)	338'779

Tableau 2: les communes de la Suisse avec les revenus imposables par contribuable les plus bas, respectivement les plus hauts, année 2006 (contribuables acquittant un impôt fédéral direct, cas normaux et spéciaux confondus)

Ct.	Communes du canton avec les revenus les plus bas	Revenu imposable par contribuable	Ct.	Communes du canton avec les revenus les plus hauts	Revenu imposable par contribuable
ZH	Fiscenthal	54'969	ZH	Herrliberg	174'958
ZH	Wald (ZH)	56'564	ZH	Rüschlikon	180'129
ZH	Schlieren	58'377	ZH	Zumikon	184'427
BE	Seehof	34'911	BE	Mörigen	96'322
BE	Horrenbach-Buchen	37'749	BE	Muri bei Bern	106'096
BE	Wacheldorn	40'675	BE	Tüscherz-Alfermée	152'383
LU	Fühli	40'151	LU	Weggis	85'523
LU	Marbach (LU)	40'228	LU	Schenkenkon	89'350
LU	Romoos	41'576	LU	Meggen	146'634
UR	Isenthal	41'958	UR	Altdorf (UR)	57'736
UR	Spiringen	42'117	UR	Bauen	59'760
UR	Hospental	43'132	UR	Flüelen	60'317
SZ	Riemenstalden	43'174	SZ	Freienbach	165'720
SZ	Illgau	46'551	SZ	Feusisberg	188'127
SZ	Vorderthal	48'971	SZ	Wollerau	233'104
OW	Giswil	50'136	OW	Alpnach	58'626
OW	Kems	54'195	OW	Sarnen	70'086
OW	Lungern	56'172	OW	Sachseln	71'136
NW	Wolfenschiessen	51'919	NW	Ennetbürgen	75'478
NW	Dallenwil	54'137	NW	Stansstad	95'477
NW	Oberdorf (NW)	58'093	NW	Hergiswil (NW)	128'771
GL	Elm	43'188	GL	Sool	60'338
GL	Engi	47'955	GL	Schwändi	60'543
GL	Rüti (GL)	48'776	GL	Mollis	60'719
ZG	Menzingen	73'836	ZG	Zug	117'696
ZG	Steinhausen	80'101	ZG	Oberägeri	124'982
ZG	Unterägeri	85'524	ZG	Walchwil	159'590
FR	Cemiat (FR)	41'196	FR	Chésopelloz	143'877
FR	Jaun	43'180	FR	Gregg	164'819
FR	Plaffeien	43'876	FR	Ferpicloz	195'104
SO	Gänsbrunnen	43'908	SO	Hofstetten-Flüh	93'859
SO	Beinwil (SO)	44'247	SO	Kammersrohr	124'583
SO	Welschenrohr	47'511	SO	Feldbrunnen-St. Niklaus	135'577
BS	Basel	68'649	BS	Riehen	94'563
BL	Eptingen	52'837	BS	Bettingen	102'550
BL	Oltigen	53'307	BL	Bottmingen	104'842
BL	Roggenburg	53'761	BL	Pfeffingen	107'125
SH	Beggingen	50'509	BL	Biel-Benken	107'190
SH	Trasadigen	52'770	SH	Rüdlingen	73'774
SH	Oberhallau	53'315	SH	Buchberg	88'801
AR	Hundwil	46'446	SH	Stetten (SH)	102'378
AR	Schönengrund	47'414	AR	Rehetobel	67'134
AR	Umäsch	50'213	AR	Speicher	69'996
AI	Schlatt-Haslen	47'067	AR	Teufen (AR)	84'617
AI	Gonten	55'450	AI	Schwende	59'759
AI	Oberegg	56'834	AI	Rüte	66'606
SG	Stein (SG)	42'149	AI	Appenzell	67'845
SG	Alt St. Johann	44'579	SG	Zuzwil (SG)	71'385
SG	Kriinau	44'637	SG	Jona	78'381
GR	Surcuolm	25'761	SG	Mörschwil	93'320
GR	Ladir	28'360	GR	Malans	76'278
GR	Tarasp	32'077	GR	Pratval	78'750
AG	Schmiedrued	48'569	GR	Marmorera	151'638
AG	Rümikon	54'090	AG	Bergdietikon	91'755
AG	Schlossrued	54'354	AG	Arni (AG)	93'395
TG	Schönholzerswilen	50'121	AG	Oberwil-Lieli	104'832
TG	Sommeri	50'598	TG	Gottlieben	83'317
TG	Wäldi	51'889	TG	Warth-Weiningen	99'517
TI	Campello	22'635	TG	Bottighofen	110'166
TI	Sant'Abbondio	31'716	TI	Porza	100'147
TI	Caviano	31'826	TI	Collina d'Oro	103'390
VD	Gryon	38'440	TI	Cureglia	107'857
VD	Cremin	39'818	VD	Dully	179'100
VD	Château-d'Oex	45'619	VD	Lussy-sur-Morges	265'415
VS	Chandolin	20'980	VD	Vaux-sur-Morges	338'779
VS	Bellwald	24'005	VS	Grimisuat	66'749
VS	Saint-Luc	24'251	VS	Veyras	67'150
NE	Noiraigue	48'317	VS	Venthône	67'461
NE	Buttes	48'746	NE	Vaumarcus	87'564
NE	Les Bayards	49'752	NE	Thielle-Wavre	90'726
GE	Vernier	59'412	NE	Auvernier	93'370
GE	Meyrin	65'414	GE	Vandoeuvres	231'776
GE	Onex	67'160	GE	Cologny	240'867
JU	Roche-d'Or	35'919	GE	Anières	276'624
JU	Undervelier	41'130	JU	Courtételle	60'696
JU	Damvant	41'866	JU	Rossemaison	64'721
			JU	Muriaux	64'781

Tableau 3: les communes de chaque canton avec les revenus imposables par contribuable les plus bas, respectivement les plus hauts, année 2006 (contribuables acquittant un impôt fédéral direct, cas normaux et spéciaux confondus)

Des croissances régionales contrastées

La croissance au niveau des cantons

Le revenu imposable moyen a augmenté depuis 2003 différemment suivant le canton (voir l'illustration 7). Schwyz, Zoug et Obwald ont connu une forte croissance avec une augmentation respectivement de 4.82%, de 4.18% et de 3.23% par an des revenus par contribuable. Par contre, Saint-Gall (-0.18%), Glaris (+0.14%), Argovie (+0.56%), Berne (+0.67%), Appenzell Rh. Int. (+0.70), Argovie (+0.96%) et Uri (+0.98%) sont à la traîne avec des taux de croissance inférieurs au taux d'augmentation du coût de la vie, voire même négatif à Saint-Gall.

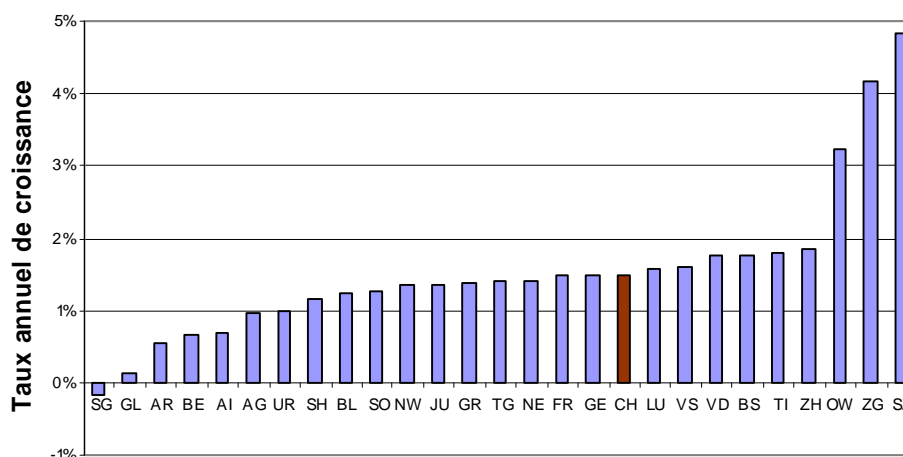


Illustration 7: l'augmentation annuelle moyenne du revenu imposable par contribuable entre 2003 et 2006 selon le canton (contribuables acquittant un impôt fédéral direct, cas normaux et spéciaux confondus)

Parmi les 17 cantons dont le revenu imposable par contribuable était inférieur à la moyenne suisse en 2003, seuls Obwald et, dans une moindre mesure, le Tessin et le Valais améliorent leur situation relative avec une croissance du revenu imposable par contribuable supérieure à la moyenne suisse (voir l'illustration 8). Des 8 cantons dont le revenu imposable par contribuable était supérieur à la moyenne suisse en 2003, Schwyz et Zoug et, mais de façon moins forte, Zurich, Bâle-Ville et le canton de Vaud renforcent leur avantage relatif (croissance du revenu imposable par contribuable supérieure à la moyenne suisse) tandis que Bâle-Campagne, Nidwald et Genève perdent un peu de leur position (croissance du revenu imposable par contribuable inférieure à la moyenne suisse).

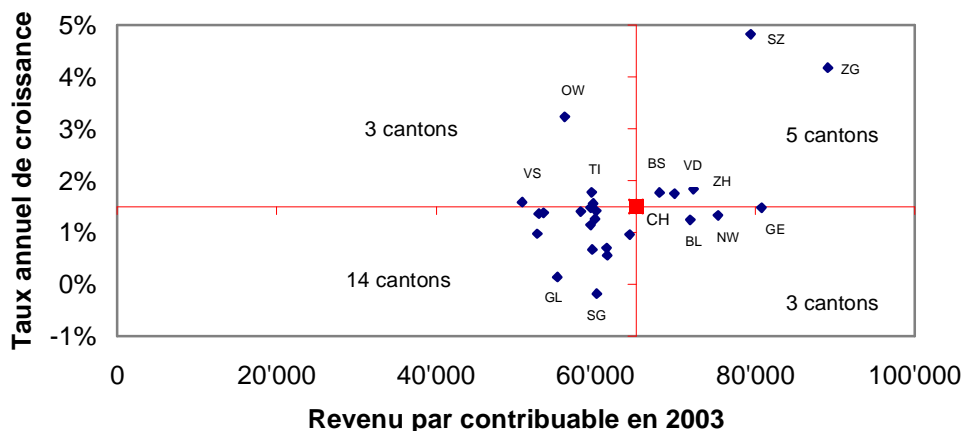


Illustration 8: l'augmentation annuelle moyenne du revenu imposable par contribuable entre 2003 et 2006 dans les différents cantons en fonction du niveau du revenu imposable par contribuable de 2003 (contribuables acquittant un impôt fédéral direct, cas normaux et spéciaux confondus)

Le nombre de contribuables avec un revenu imposable d'au moins 200'000 francs (d'au moins 193'600 francs si on considère l'année 2003 comme date de valeur) a augmenté dans tous les cantons (voir l'illustration 9), sauf à Appenzell Rh.-Int. (-0.13 point de pourcentage). L'accroissement a particulièrement été important à Saint-Gall (+1.09 point de pourcentage), à Berne (+1.06 point de pourcentage), à Zurich (+0.81 point de pourcentage) et à Genève (+0.54 point de pourcentage).

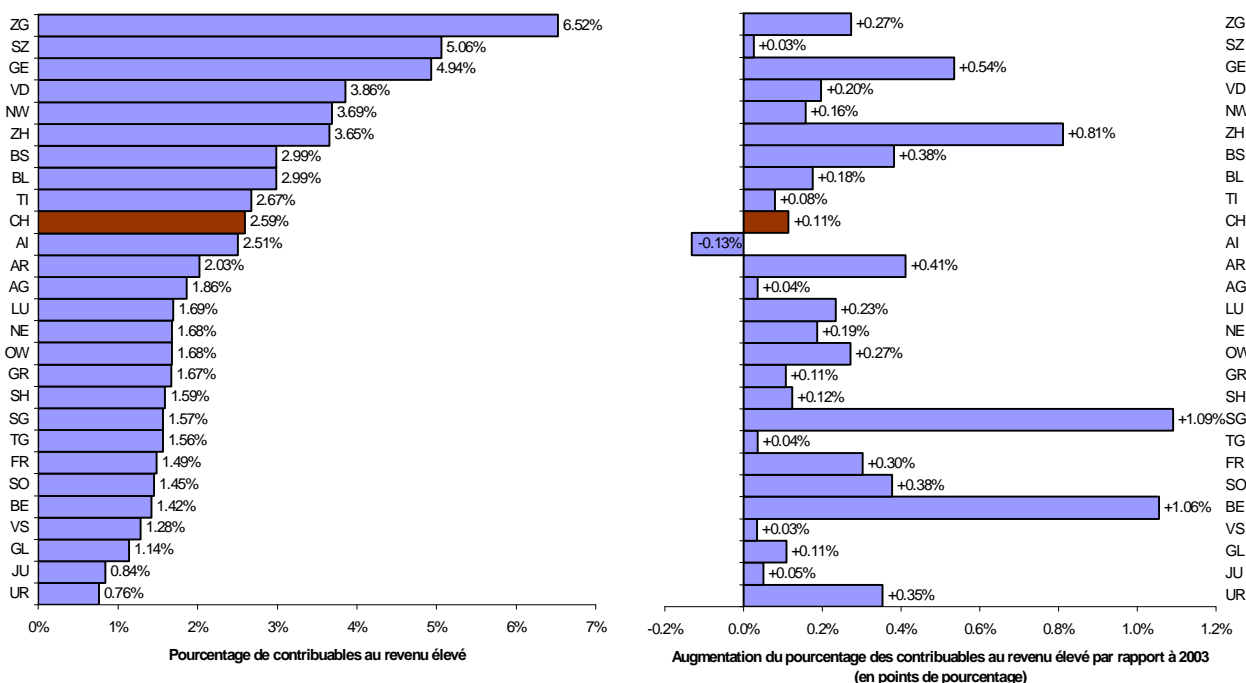


Illustration 9: le pourcentage de contribuables de revenu imposable d'au moins 200'000 francs en 2006 (193'600 francs en 2003) et la différence par rapport à 2003 en points de pourcentage (contribuables acquittant un impôt fédéral direct, cas normaux et spéciaux confondus)

L'écartement à droite de la distribution a augmenté dans tous les cantons depuis 2003 (voir l'illustration 10), à l'exception des Grisons. L'augmentation a été la plus importante à Schwyz (+0.17 point de base), à Zoug (+0.16 point de base), dans le canton de Vaud (+0.14 point de base) et à Genève (+0.11 point de base), soit dans les 4 cantons présentant déjà les plus forts écartements en 2003.

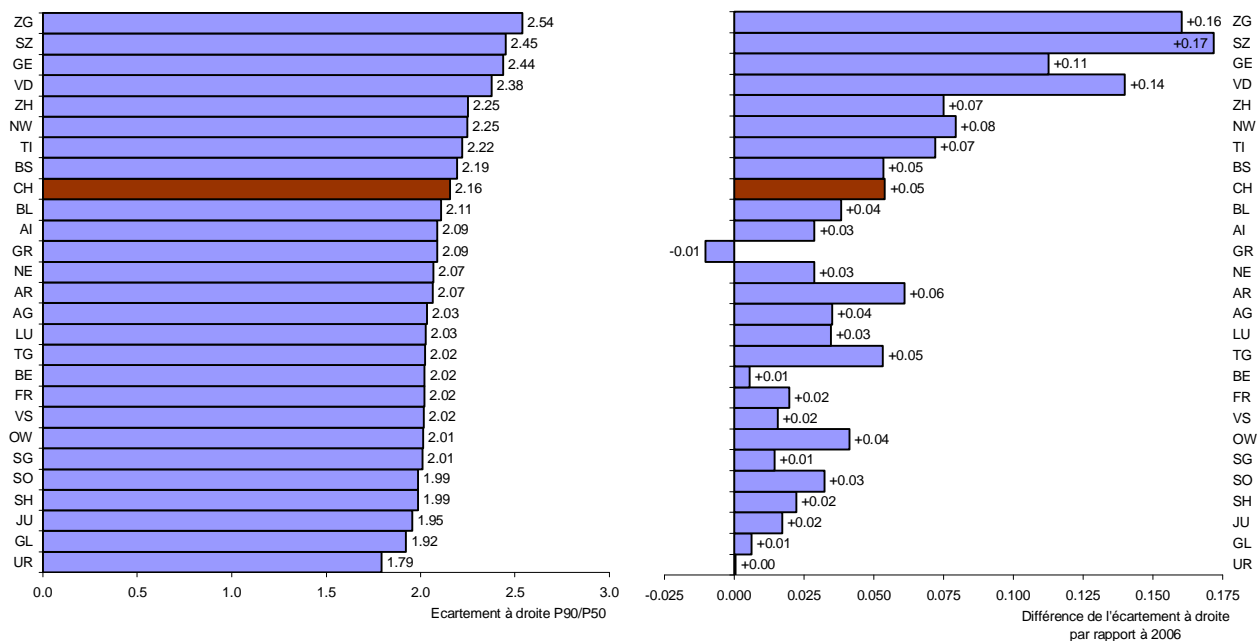


Illustration 10: l'écartement à droite de la distribution des revenus imposables en 2006 et la différence par rapport à 2003 en points de base (contribuables acquittant un impôt fédéral direct, cas normaux et spéciaux confondus)

L'inégalité mesurée par le coefficient de Gini a augmenté depuis 2003 dans tous les cantons (voir l'illustration 11), sauf dans quatre cantons présentant une très faible croissance voire une décroissance des revenus, à savoir à Berne (-0.006) et à Saint-Gall (-0.004) (malgré l'augmentation importante dans ces deux cantons du pourcentage de contribuables au revenu imposable élevé), ainsi qu'aux Grisons (-0.003) et à Appenzell Rh.-Int. (inchangée). L'accroissement a surtout été marqué à Schwyz (+0.045), à Zoug (+0.040), dans le canton de Vaud (+0.038), à Obwald (+0.031) et au Tessin (+0.026).

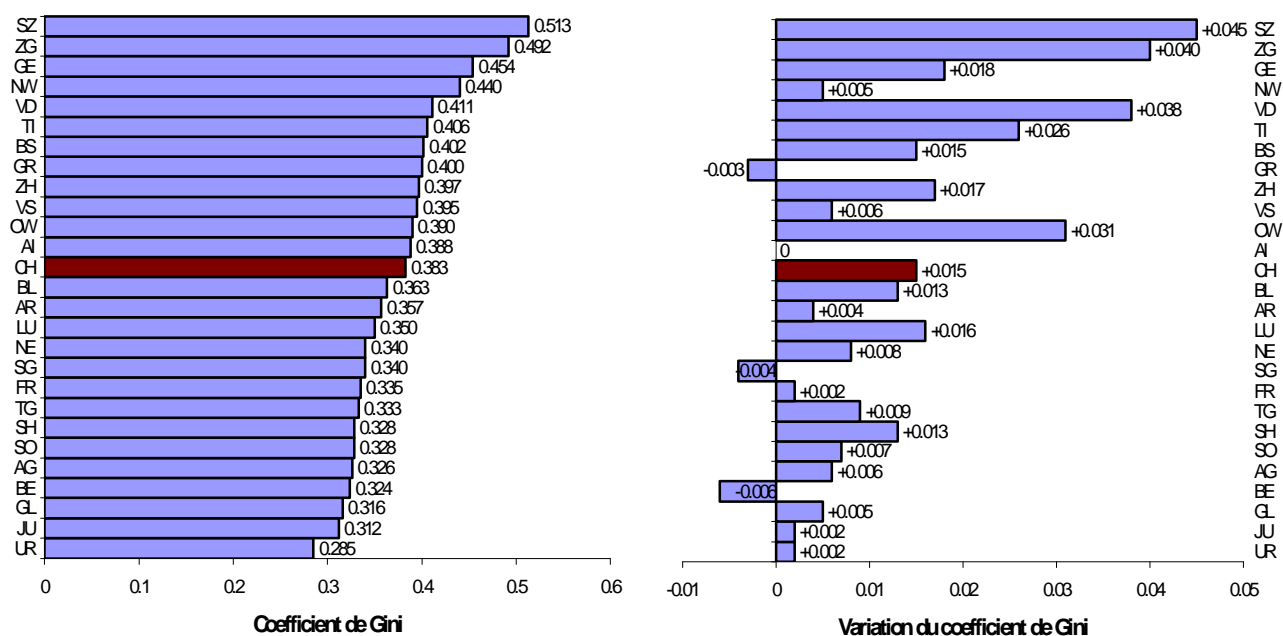


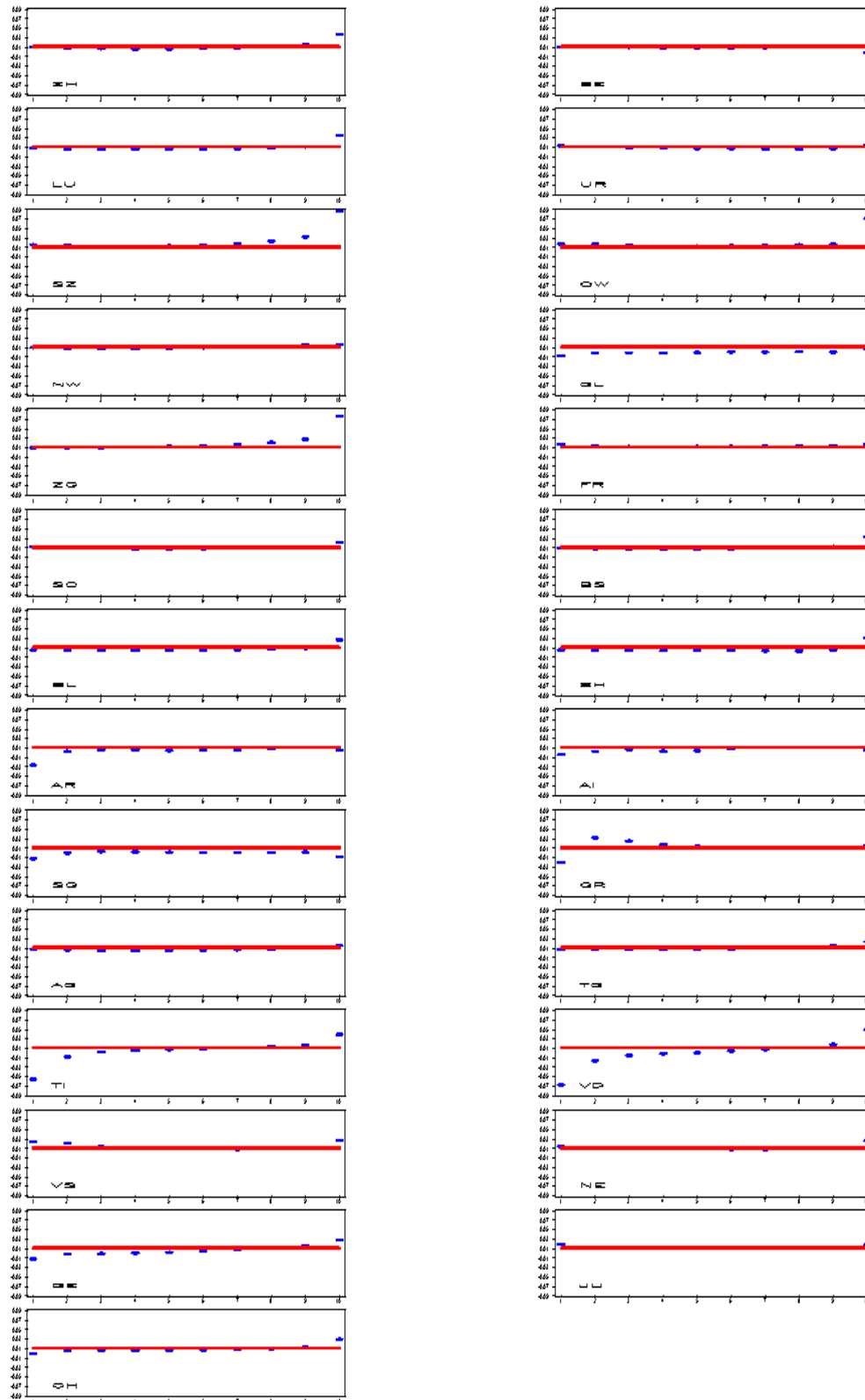
Illustration 11: le coefficient d'inégalité de Gini des revenus imposables en 2006 et la différence par rapport à 2003 (contribuables acquittant un impôt fédéral direct, cas normaux et spéciaux confondus)

Au tableau 4, les résultats cantonaux de la croissance des revenus sont différenciés en fonction de la classe des revenus. Une représentation visuelle est encore donnée par l'illustration 12. Nous remarquons que l'accroissement des revenus imposables est surtout marqué parmi le ou les derniers déciles de revenus, surtout à Schwyz (+8.61% au niveau du 10^e décile), à Zoug (+7.74% au niveau du 10^e décile) et à Obwald (+7.07% au niveau du 10^e décile). Font exception Saint-Gall (-0.84% au niveau du 10^e décile), Berne (-0.16% au niveau du 10^e décile), Appenzell Rh.-Int. (+0.49% au niveau du 10^e décile), Appenzell Rh.-Ext. (+0.56% au niveau du 10^e décile) et Glaris (+0.64% au niveau du 10^e décile). Notons encore la décroissance ou un très faible accroissement parmi le ou les premiers déciles de revenus dans le canton de Vaud (-6.73% au niveau du 1^{er} décile), au Tessin (-5.54% au niveau du 1^{er} décile), à Appenzell Rh.-Ext. (-2.60% au niveau du 1^{er} décile), à Saint-Gall (-1.23% au niveau du 1^{er} décile), à Genève (-1.18% au niveau du 1^{er} décile), à Glaris (-0.77% au niveau du 1^{er} décile) et à Appenzell Rh.-Int. (-0.40% au niveau du 1^{er} décile).

Canton	Tous les revenus	Décile de revenus									
		1 ^{er} décile	2 ^e décile	3 ^e décile	4 ^e décile	5 ^e décile	6 ^e décile	7 ^e décile	8 ^e décile	9 ^e décile	10 ^e décile
ZH	1.84%	1.00%	0.82%	0.68%	0.62%	0.64%	0.75%	0.88%	1.12%	1.53%	3.66%
BE	0.67%	1.11%	1.07%	0.97%	0.90%	0.90%	0.90%	0.93%	0.98%	1.05%	-0.16%
LU	1.56%	0.83%	0.56%	0.59%	0.62%	0.61%	0.64%	0.73%	0.88%	1.08%	3.56%
UR	0.98%	1.35%	1.16%	0.92%	0.92%	0.76%	0.75%	0.62%	0.62%	0.75%	1.56%
SZ	4.82%	1.65%	1.49%	1.19%	1.17%	1.36%	1.56%	1.82%	2.32%	3.23%	8.61%
OW	3.23%	1.73%	1.78%	1.50%	1.29%	1.35%	1.39%	1.45%	1.65%	1.69%	7.07%
NW	1.34%	0.97%	0.82%	0.79%	0.79%	0.87%	0.97%	1.17%	1.32%	1.65%	1.67%
GL	0.14%	-0.77%	-0.08%	-0.05%	-0.12%	-0.02%	0.06%	0.05%	0.11%	0.06%	0.64%
ZG	4.18%	1.03%	1.04%	1.03%	1.20%	1.27%	1.44%	1.82%	2.15%	2.80%	7.74%
FR	1.48%	1.69%	1.49%	1.26%	1.22%	1.25%	1.27%	1.33%	1.35%	1.47%	1.83%
SO	1.27%	1.27%	1.09%	0.96%	0.79%	0.75%	0.82%	0.91%	1.03%	1.19%	2.14%
BS	1.77%	1.01%	0.83%	0.75%	0.73%	0.72%	0.79%	0.90%	1.08%	1.33%	3.39%
BL	1.25%	0.58%	0.54%	0.52%	0.48%	0.50%	0.55%	0.61%	0.74%	0.96%	2.71%
SH	1.15%	0.59%	0.49%	0.44%	0.39%	0.40%	0.43%	0.36%	0.33%	0.54%	3.12%
AR	0.56%	-2.60%	0.36%	0.66%	0.63%	0.47%	0.50%	0.54%	0.80%	1.24%	0.56%
AI	0.70%	-0.40%	0.35%	0.73%	0.37%	0.43%	0.91%	1.13%	1.19%	1.10%	0.49%
SG	-0.18%	-1.23%	-0.04%	0.27%	0.20%	0.15%	0.06%	0.11%	0.14%	0.18%	-0.84%
GR	1.39%	-2.08%	3.19%	2.53%	1.77%	1.36%	1.19%	1.12%	1.06%	1.07%	1.49%
AG	0.96%	0.85%	0.65%	0.53%	0.47%	0.52%	0.58%	0.67%	0.86%	1.00%	1.54%
TG	1.41%	0.83%	0.76%	0.79%	0.77%	0.81%	0.85%	1.01%	1.27%	1.54%	2.39%
TI	1.78%	-5.54%	-0.78%	0.24%	0.56%	0.75%	0.86%	1.07%	1.35%	1.68%	3.95%
VD	1.75%	-6.73%	-1.62%	-0.49%	-0.15%	0.08%	0.42%	0.74%	1.15%	1.84%	4.86%
VS	1.59%	2.41%	2.15%	1.39%	1.22%	1.09%	0.94%	0.85%	0.93%	1.12%	2.75%
NE	1.42%	1.41%	1.05%	0.97%	0.98%	0.92%	0.83%	0.82%	0.91%	1.16%	2.60%
GE	1.48%	-1.18%	-0.12%	-0.04%	0.07%	0.25%	0.53%	0.75%	1.03%	1.61%	2.84%
JU	1.36%	1.92%	1.38%	1.38%	1.24%	1.22%	1.10%	1.04%	1.04%	1.23%	1.85%
CH	1.50%	-0.03%	0.62%	0.68%	0.64%	0.63%	0.72%	0.85%	1.01%	1.28%	3.01%

Sont marqués en caractère gras les accroissements annuels moyens dépassant l'augmentation annuelle du coût de la vie (1.09%).

Tableau 4: l'augmentation annuelle moyenne entre 2003 et 2006 du revenu imposable par contribuable parmi les différents déciles de revenus selon le canton (contribuables acquittant un impôt fédéral direct, cas normaux et spéciaux confondus)



La ligne horizontale rouge indique le niveau de l'augmentation annuelle du coût de la vie entre 2003 et 2006.

Illustration 12: la juxtaposition des diagrammes montrant pour chaque canton l'augmentation annuelle moyenne entre 2003 et 2006 du revenu imposable par contribuable parmi les différents déciles de revenus (contribuables acquittant un impôt fédéral direct, cas normaux et spéciaux confondus)

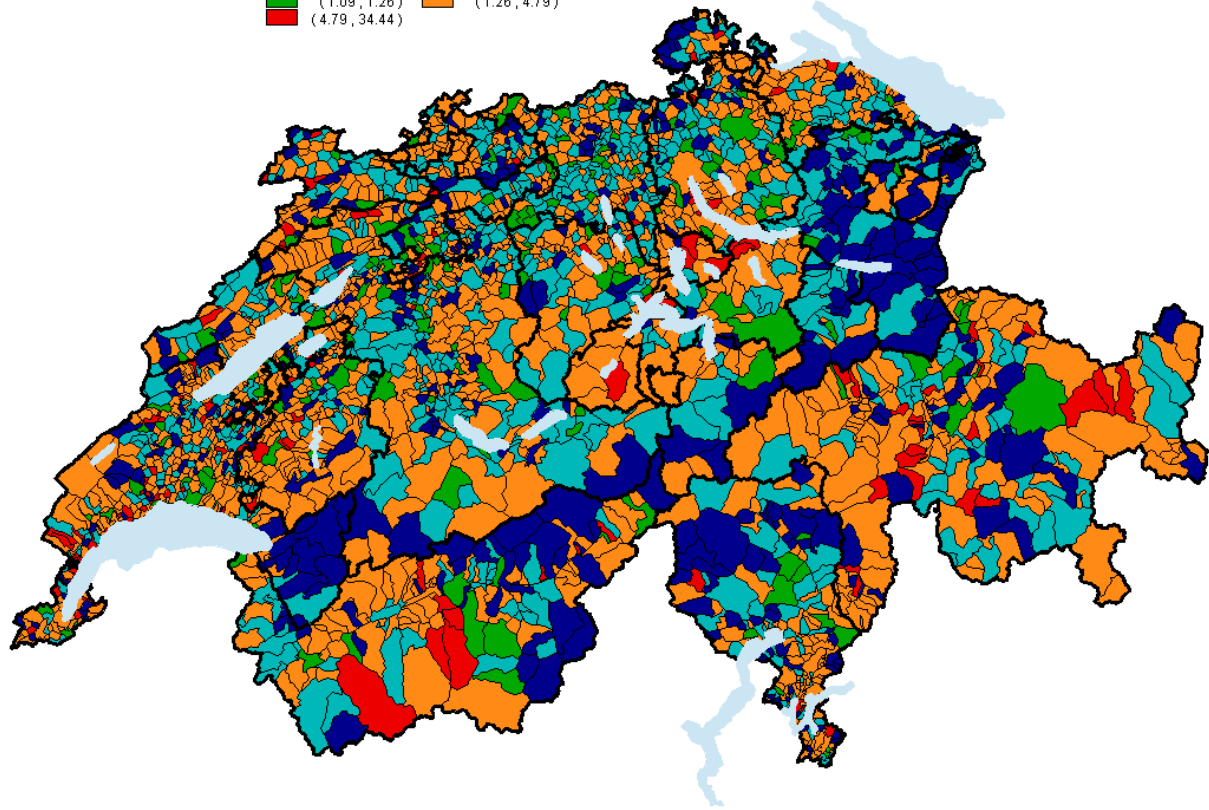
La croissance au niveau des communes

L'évolution au niveau de chacune des communes est montrée sur la carte de la Suisse (voir l'illustration 13). Le revenu imposable par contribuable baisse en terme nominale entre 2003 et 2006 dans 1 commune sur 6 (communes représentées en bleu foncé sur la carte) et en terme réel dans 4 communes sur 10 (tenant compte de l'évolution du coût de la vie, communes représentées en bleu clair et en bleu foncé sur la carte). Parmi les communes dont le revenu imposable par contribuable était inférieur à la moyenne suisse en 2003, 6 communes sur 10 sont encore moins bien positionnées qu'en 2003 par une croissance du revenu imposable par contribuable inférieure à la moyenne suisse, tandis que 4 communes sur 10 améliorent leur situation relative; parmi les communes dont le revenu imposable par contribuable était supérieur à la moyenne suisse en 2003, 1 commune sur 2 améliore encore sa position par une croissance du revenu imposable par contribuable supérieure à la moyenne suisse, tandis que 1 commune sur 2 apparaît relativement moins bien qu'en 2003.

En terme réel, la croissance est négative dans beaucoup de communes de l'axe alpin, du canton de Saint-Gall, sur la partie nord-ouest du Tessin et dans l'espace Mitteland. Dans les communes avec peu de contribuables, les revenus par contribuable peuvent varier fortement d'une année à l'autre par l'arrivée ou le départ d'un ou de quelques contribuables de revenu très élevé. Parmi les communes d'au moins 1'000 contribuables (voir le tableau 4), c'est dans les communes de Saanen (BE, -16.25%), d'Ollon (VD, -6.55%), de Château-d'Oex (VD, -5.46%), de Müchenbuchsee (BE, -4.15%) et de Bütschwil (SG, -3.85%) que s'observe la plus grande baisse du montant des revenus par contribuable. A l'opposé, les communes de Wollerau (SZ, +14.02%), de Feusisberg (SZ, +10.97), de Meggen (LU, +9.21%), de Rüschlikon (ZH, +9.19%), de Bagnes (VS, +8.16%), d'Oberrieden (ZH, +7.29%), de Coppet (VD, +7.18%) et de Weggis (LU, +7.02%) présentent la plus forte hausse parmi toutes les communes d'au moins 1'000 contribuables.

Accroissement annuel (%) entre

■ (-20.55, 0.00)	■ (0.00, 1.09)
■ (1.09, 1.26)	■ (1.26, 4.79)
■ (4.79, 34.44)	



NOMBRE DE COMMUNES: 2740 MINIMUM: -20.55 MAXIMUM: 34.44 MEDIANE: 1.26

Indication de lecture : les communes sont réparties en cinq classes suivant l'importance du taux annuel moyen de croissance des revenus imposables entre 2003 et 2006: les communes où il n'y pas eu de croissance en terme nominal (colorées en bleu marine), les communes où il y a eu une croissance en terme nominal mais pas en terme réel tenant compte de l'augmentation du coût de la vie (colorées en bleu clair), les communes où il y a eu une croissance en terme réel mais moins que la médiane des taux de croissance des communes (colorées en vert), les 45 % de communes où il y a eu une croissance située entre la médiane et le 95^{ème} centile des taux de croissance des communes (colorées en jaune) et les 5% de communes au taux de croissance le plus élevé (colorées en rouge).

Illustration 13: l'augmentation annuelle moyenne du revenu imposable par contribuable entre 2003 et 2006 dans les différentes communes (contribuables acquittant un impôt fédéral direct, cas normaux et spéciaux confondus)

Communes d'au moins 1'000 contribuables en 2006 avec une variation annuelle (+ ou -) du revenu imposable par contribuable de plus de 3.5% entre 2003 et 2006						
Ct.	Commune	N° OFS	Nbre de contrib.		Moyenne 2006	Croissance annuelle
			en 2003	en 2006		
BE	Saanen	0843	2'912	2'947	81'640	-16.23%
VD	Ollon	5409	3'557	3'821	55'855	-6.55%
VD	Château-d'Oex	5841	1'699	1'734	45'619	-5.46%
BE	Münchenbuchsee	0546	4'333	4'383	63'612	-4.15%
SG	Bütschwil	3391	1'450	1'441	51'586	-3.85%
VD	Leysin	5407	1'119	1'189	45'651	-3.74%
ZG	Cham	1702	6'478	6'726	86'396	+3.55%
BE	Seedorf (BE)	0312	1'288	1'366	65'178	+3.59%
ZG	Unterägeri	1709	3'476	3'606	85'524	+3.62%
VD	Le Mont-sur-Lausanne	5587	2'166	2'238	97'129	+3.63%
VS	Leytron	6135	1'251	1'296	48'784	+3.63%
VD	Saint-Prex	5646	1'987	2'201	85'634	+3.65%
SZ	Küssnacht (SZ)	1331	5'479	5'628	83'060	+3.86%
BE	Evilard	0372	1'043	1'041	95'670	+3.91%
OW	Engelberg	1402	1'814	1'896	56'995	+3.92%
LU	Horw	1058	5'828	5'955	77'688	+3.96%
TI	Tenero-Contra	5131	1'103	1'048	58'701	+4.20%
ZH	Erlenbach (ZH)	0151	2'368	2'420	161'605	+4.25%
ZH	Zollikon	0161	6'422	6'073	144'360	+4.38%
VS	Chermignon	6234	1'814	1'799	61'993	+4.40%
VS	Lens	6240	2'757	2'932	51'362	+4.50%
VS	Vex	6089	1'329	1'293	32'865	+4.54%
ZH	Uitikon	0248	1'760	1'853	167'270	+4.64%
VD	Lonay	5638	933	1'052	98'972	+4.69%
ZH	Kilchberg (ZH)	0135	3'867	3'889	134'123	+4.89%
ZG	Zug	1711	12'599	13'145	117'696	+5.45%
TI	Collina d'Oro	5236	2'011	2'065	103'390	+5.54%
SZ	Freienbach	1322	7'201	7'795	165'720	+5.54%
ZG	Oberägeri	1706	2'292	2'336	124'982	+5.59%
FR	Attalens	2321	1'010	1'142	76'103	+5.93%
TG	Ermatingen	4646	1'253	1'268	74'118	+5.95%
VS	Randogne	6244	2'402	2'447	41'550	+5.97%
LU	Schenkön	1099	1'070	1'193	89'350	+6.04%
OW	Sachselsn	1406	2'014	2'074	71'136	+6.05%
VD	Aubonne	5422	1'245	1'207	95'194	+6.26%
ZH	Herrliberg	0152	2'805	2'743	174'958	+6.65%
ZG	Baar	1701	9'927	10'275	96'438	+6.79%
VD	Founex	5717	1'019	1'114	169'293	+6.83%
VD	Prangins	5725	1'411	1'524	126'140	+6.97%
LU	Weggis	1069	1'872	1'968	85'523	+7.02%
VD	Coppet	5712	986	1'119	177'562	+7.18%
ZH	Oberrieden	0137	2'395	2'500	115'354	+7.29%
VS	Bagnes	6031	5'238	5'440	63'868	+8.16%
ZH	Rüschlikon	0139	2'523	2'573	180'129	+9.19%
LU	Meggen	1063	3'070	3'192	146'634	+9.21%
SZ	Feusisberg	1321	2'053	2'348	188'127	+10.97%
SZ	Wollerau	1323	3'264	3'412	233'104	+14.02%

Tableau 5: les communes d'au moins 1'000 contribuables avec les plus fortes augmentations du revenu imposable par contribuable entre 2003 et 2006 (contribuables acquittant un impôt fédéral direct, cas normaux et spéciaux confondus)